

РУКОВОДСТВО ПО ЭКСПЛУАТАЦИИ

Платформенная тележка с электрическим подъемом



Руководство по эксплуатации на модели:

LM EF-30, LM EF-50, LM EF-75, LM EFD-35

Общие сведения

Введение

Платформенная тележка предназначена для подъема и перемещения грузов в горизонтальном направлении.

В интересах технологического совершенствования, производитель оставляет за собой право внедрения модификаций, соответствующих основным техническим характеристикам описываемой модели, без изменения данных инструкций по эксплуатации.

Перед началом эксплуатации внимательно ознакомьтесь с данной инструкцией по эксплуатации. Правильное применение и регулярные осмотры – жизненно важный фактор эксплуатации изделия. Сохраните инструкцию на случай возникновения вопросов. Данная инструкция по эксплуатации изложена в ясной и краткой форме и предоставляют информацию, необходимую для безопасной эксплуатации платформенной тележки с гидравлическим подъемом.

Сертификация



Единый знак обращения (ЕАС) свидетельствует о том, что платформенная тележка прошла все установленные в технических регламентах Таможенного союза процедуры оценки соответствия и отвечает стандартам и требованиям, имеющим силу на момент продажи. Любое изменение конструкции делает сертификаты недействительными.



Рабочая среда

Платформенную тележку с гидравлическим электроподъемом можно использовать в закрытых помещениях на ровных и устойчивых поверхностях. Температура окружающей среды должна находиться в пределах от -15°C до +45°C

Техника безопасности

! **ВНИМАНИЕ!** Эксплуатация и обслуживание платформенной тележки, а также работа на ней должны производиться в соответствии с инструкциями, представленными в данном руководстве. Другие виды эксплуатации рассматриваются как несоответствующие техническим параметрам и могут причинить повреждения людям, изделию или имуществу.

Максимальная полезная нагрузка указана в руководстве. Платформенную тележку не следует эксплуатировать в огне или взрывоопасных зонах, местах с высоким риском коррозии или высокой концентрацией пыли.

Ответственность руководителя работ

➔ В отношении данной инструкции по эксплуатации, под руководителем работ всегда понимается физическое или юридическое лицо, лично эксплуатирующее платформенную тележку или поручающее ее эксплуатацию кому-либо, связанному с данным лицом. В некоторых конкретных случаях (например, аренда или прокат), руководителем работ является служащий компании, ответственный за платформенную тележку на основе действующих договоров, заключенных между владельцем и пользователем тележки.

Руководитель работ обязан гарантировать, что платформенная тележка эксплуатируется лишь должным образом и не представляет никакой опасности для жизни или здоровья пользователя или третьих сторон. Более того, необходимо соблюдать меры техники безопасности и указания по обслуживанию и ремонту от компании-производителя. Руководитель работ обязан гарантировать, что все пользователи прочитали и поняли инструкцию по эксплуатации.

Дополнительное оборудования

➔ Добавление или сборка дополнительного оборудования, которое может подвергнуть опасности работу платформенной тележки, разрешено лишь с письменного согласия компании-производителя. При необходимости, можно запросить разрешение от местных властей, которое никоим образом не заменяет разрешение от компании-производителя.

Допуск к эксплуатации

➔ К эксплуатации платформенной тележки допускаются лишь имеющие разрешение и проинструктированные работники старше 18 лет, продемонстрировавшие владельцу или его представителю свои навыки обращения с грузами и назначенные последним в качестве лиц, допущенными к эксплуатации платформенной тележки.

Общие правила техники безопасности

Техническое обслуживание тележки разрешается проводить только уполномоченным специалистам.

Любые изменения платформенной тележки, непредусмотренные производителем, освобождают его от ответственности за неисправности, возникшие вследствие этих изменений.

Необходимо убедиться, что в процессе эксплуатации тележки не возникает опасности для третьих лиц. В противном случае следует прекратить работу тележки.

Необходимо убедиться, что во время работы тележки вокруг поднятого груза не находятся посторонние предметы.

При возникновении сбоев в работе тележки необходимо немедленно прекратить ее эксплуатацию, и выяснить причину нарушений.

Платформенную тележку можно передвигать только вручную. Использование дополнительных средств транспортировки строго запрещено.

Необходимо убедиться, что поверхность, предназначенная для использования тележки, является достаточно ровной для соблюдения правил безопасности.

Запрещено использование платформенной тележки на наклонной поверхности!

Попадание ног или рук в ножничный механизм может привести к травме.

Не допускается нахождение людей в зоне движения тележки.

Запрещается перемещение тележки с поднятой грузовой платформой. Это может привести к падению груза.

Во время подъема или опускания груза устройство должно быть зафиксировано тормозом.

Запрещается пребывание под поднятым грузом.

Запрещается превышать указанную грузоподъемность.

Следите за ступнями ног перед движущейся тележкой.

В местах перепада уровней пола следует замедлять движение, чтобы избежать падения груза.

Запрещается транспортировка людей.

Старайтесь при работе с тележкой не допускать скольжения груза по платформе.

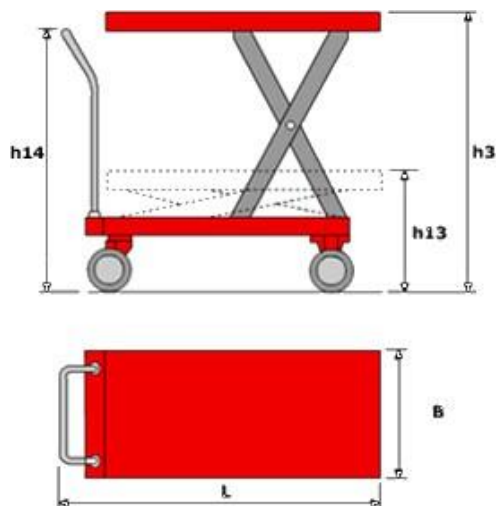
Оператор должен убедиться в том, что груз равномерно распределен по всей поверхности платформы. Не кладите груз на край платформы.

Груз должен оставаться под присмотром при поднятом положении платформы.

Оператор должен быть ознакомлен с инструкциями по эксплуатации.

Оператор должен уметь обращаться с данным оборудованием в соответствии с прилагаемой инструкцией.


Технические характеристики




Параметр	Ед.	LM EF-30	LM EF-50	LM EF-75	LM EFD-35	
Грузоподъемность	кг	300	500	750	350	
Высота подъема	h3	мм	880	1025	970	1300
Высота подъема (мин)	h13	мм	290	440	420	370
Размеры платформы	АхВ	мм	850х500	1010х520	1000х510	910х500
Общая длина	L	мм	1145	1305	1345	1210
Общая ширина	B	мм	500	520	510	500
Высота ручки	h14	мм	920	970	935	920
Скорость подъема с грузом/без груза	мм/с	65/94	65/94	70/80	90/110	
Скорость спуска с грузом/без груза	мм/с	98/74	98/74	50/35	100/90	
Аккумулятор	В/Ач	2х12/21	2х12/21	2х12/24	2х12/24	
Зарядное устройство	В/Ач	24/4	24/4	24/4	24/4	
Мощность двигателя подъема	КВт	0,8	0,8	0,8	0,8	
Размер колес	мм	125х40	150х48	147х50	125х40	
Масса	кг	115	157	160	142	

Эксплуатация

Транспортировка


 При транспортировке тележки в упаковке необходимо соблюдать меры предосторожности, принятые для перевозки тяжелых объектов с выступающими частями. Для транспортировки рекомендуется использовать гидравлические тележки или вилочный погрузчик

Распаковка


 После распаковки тележки необходимо визуально убедиться в том, что все детали исправны. В случае возникновения сомнений не рекомендуется эксплуатировать тележку, следует обратиться в сервисную службу поставщика.

Необходимо проверить, имеются ли на тележке ярлыки производителя. Если ярлыки производителя прилагаются к тележке, их необходимо прикрепить перед введением ее в эксплуатацию.

Подъем

Подъем платформы осуществляется за счет нажатия и удержания кнопки «UP» до  достижения платформой желаемой позиции. Не допускайте перегруза платформы.

Опускание

 Для перемещения платформы в нижнее положение осуществляется за счет нажатия и удержания кнопки «DOWN» до достижения платформой желаемой позиции. Следует избегать слишком быстрого опускания платформы.

Перемещение

Нагрузка должна быть равномерно расположена. Перед перемещением тележки необходимо опустить платформу.

Освободите тормозное устройство.

Осуществляя перемещение тележки, следите за состоянием груза. При возникновении нестабильности в положении груза или тележки – прекратите перемещение.

Зарядка аккумулятора

Тележка оснащается необслуживаемыми аккумуляторными батареями. Заменять аккумуляторы необходимо при снижении эксплуатационных характеристик тележки.

Выключите главный выключатель перед началом зарядки

Прилагаемое автоматическое зарядное устройство совместимо только с сетью переменного тока напряжением 220В/50Гц

Проверьте состояние индикатора

Зарядное устройство автоматически выключается при достижении 80% емкости или по истечении 12 часов с момента начала зарядки

Проверьте состояние электрических кабелей, если индикатор зарядного устройства сигнализирует о ненормальной работе миганием красной лампы.

Ежедневные проверки

- Не используйте оборудование, если обнаружена одна или несколько неисправностей.
- Убедитесь в отсутствии трещин и изгибов на элементах оборудования
- Убедитесь в отсутствии утечек из гидравлической системы
- Проверьте вертикальный ход платформы
- Убедитесь в плавности вращения колес
- Проверьте работу тормозного устройства
- Убедитесь, что все болты и гайки надежно затянуты
- Проверьте уровень заряда аккумулятора, включив главный выключатель
- Проверьте работу кнопок подъема/опускания
- Проверьте визуально состояние проводки и шлангов на предмет повреждений

Хранение

Прежде чем отправить тележку на склад на длительный период времени, необходимо выполнить следующее:

1. очистить масляный резервуар
2. упаковать детали, которые могут быть повреждены из-за пыли.
- 3.

Утилизация



Перед списанием и утилизацией, необходимо удалить масло для гидравлических систем из цилиндра и резервуара для масла.

При демонтаже и утилизации тележки следует учитывать, что она представляет собой особый вид отходов, который должен быть утилизирован в соответствии с предписаниями закона.

Регулярное обслуживание

Если тележка не достигает максимальной высоты подъема, необходимо добавить масло.

Следует использовать гидравлическое масло: HLP-DIN 51524 T2 ISO VG 22

В случае добавления чрезмерного количества масла, оно автоматически выталкивается через воздушный винт при опускании платформы.

Необходимо регулярно смазывать оси кронштейна, а также оси колес. Степень консистенции смазки – DIN 51825 T1 – K2K

! Работы по техническому обслуживанию и очистке оборудования должны проводиться с учетом правил техники безопасности. Необходимо предварительно разгрузить платформу тележки.

Пользователю или уполномоченным лицам разрешается проводить только те работы по техническому обслуживанию, которые описаны в данном разделе. Любые другие работы по техническому обслуживанию считаются специальными, и должны осуществляться только специалистами.

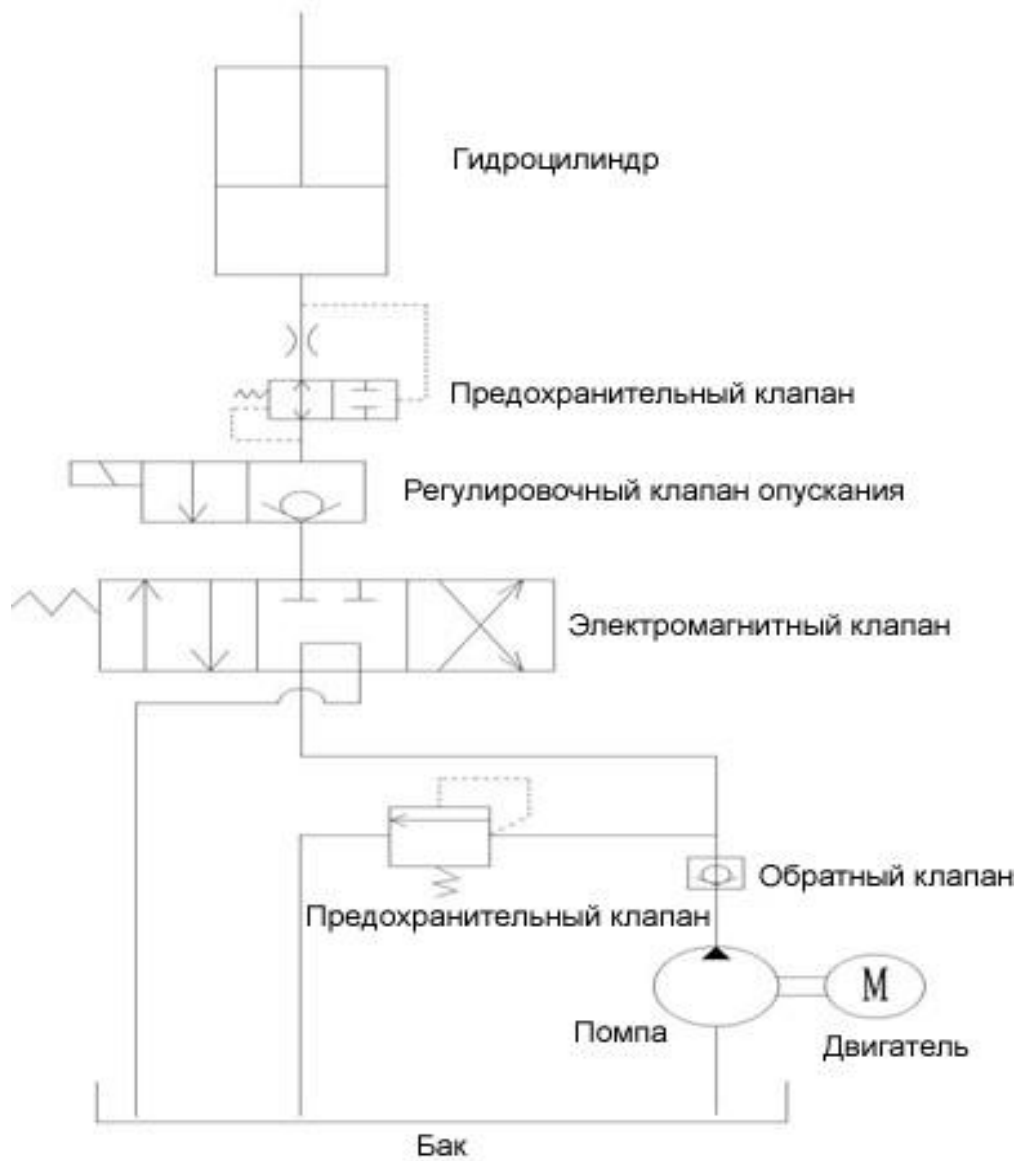
Регламентные проверки	Периодичность
Проверка безупречности функционирования	Ежедневно, например, перед началом работ
Проверка положения колес, а также положения оси колесной пары	
Проверить тщательность смазки деталей, подверженных трению	
Проверить тщательность смазки шарниров и подшипников	1 раз в месяц
Проверить функционирование колес	
Проверить уровень масла	4 раза в год
Проверить, герметична ли гидравлическая система	
Проверить, не изношены ли детали. В случае необходимости произвести замену	1 раз в год
Произвести замену масла	
Проверить наличие заводской таблички	
Провести полный компетентный осмотр оборудования	

Неисправности и методы их устранения

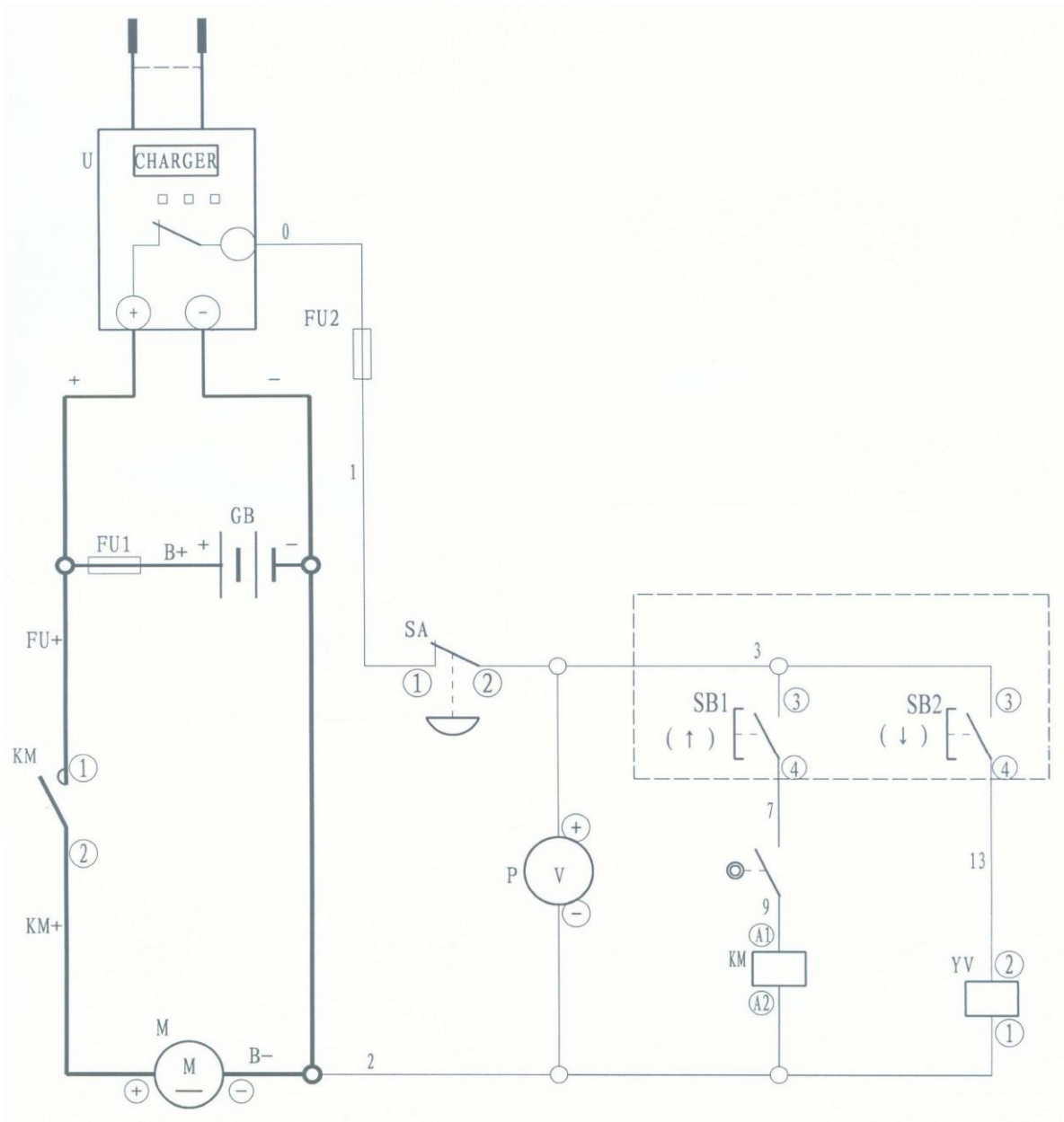
Неполадка	Возможная причина	Устранение
Подъем не работает. Гидронасос не работает.	1. Неисправность проводки	1. Проверьте состояние проводки
	2. Отключена АКБ	2. Подключите АКБ
	3. Недостаточная зарядка АКБ	3. Зарядите АКБ
Подъем не работает. Гидронасос работает.	1. Нарушение регулировки предохранительных клапанов	1. Произведите регулировку
	2. неисправность гидронасоса	2. Замените
	3. Нехватка масла	3. Добавьте масло
Самопроизвольное снижение	1. Утечка через спускной клапан	1. Замените клапан
	2. Утечка в гидросистеме	2. Проверьте гидросистему и проведите ремонт
Утечка масла через цилиндр	Износ прокладок	Замените
Утечка масла через соединения	Ослабление соединения	Затяните соединения вновь
Утечка масла через воздушный винт	Чрезмерное количество масла	Уменьшите количество масла
Не заряжается АКБ	Выход из строя АКБ	Замените
ЗУ работает ненормально. Мигает красная лампа.	1. ЗУ не подключено	Осуществите подключение
	2. Неверная полярность	Измените полярность включения

Приложение

Гидравлическая схема



Электрическая схема



Дата	Произведенные работы	Подпись

Дата	Произведенные работы	Подпись

Регистрационные данные платформенной тележки с электрическим подъемом

Модель:

Заводской номер:

Дата продажи:

Продавец:

М.П.

LM EF(D) -RUS



Lema Engineering Sp. z o.o.

ООО "Торговый Дом Техника для склада"

8 (800) 100-68-23

www.tdtds.ru